

DATOS DE JUSTICIA

Boletín de Información Estadística



Nº 67 – Septiembre 2019

Los jueces sustitutos y magistrados suplentes

La Sección de Estadística Judicial viene publicando informes anuales sobre las características de los jueces sustitutos y magistrados suplentes que componen las "bolsas anuales de magistrados suplentes y de jueces sustitutos". Estos informes empezaron en 2012, aunque también se ofrecen series con los indicadores más importantes desde 2005. En estos informes se analizan para cada una de las dos categorías, el sexo, la edad y el territorio (tribunal superior de justicia u órganos centrales) para el que son nombrados. En este informe se profundiza en el análisis, con referencia a los jueces sustitutos y magistrados suplentes a 1 de enero de 2019, con un elemento especialmente relevancia: la experiencia actuando como jueces o magistrados. Para ello, se han analizado las sentencias dictadas, tal como quedan reflejadas en la Estadística Judicial. Gracias a ella, podemos conocer el número de sentencias dictadas cada año y en qué tipo de órgano, lo cual nos da una medida de su experiencia como jueces y/o magistrados.

El informe se compone de tres apartados. En el primero se muestra la evolución del número de jueces sustitutos y magistrados suplentes, el porcentaje de mujeres entre ellos, y su edad media. En el segundo se muestra el detalle a enero de 2019 incluyendo el análisis de la experiencia en base al número de sentencias dictadas y los años en los que han actuado. En el tercero, y como complemento, se ha realizado una explotación de los datos de la Estadística Judicial para obtener el número de sentencias dictadas en cada año, en cada tipo de órgano, por los jueces sustitutos y magistrados suplentes, y el porcentaje que estas sentencias representa sobre el total de sentencias dictadas.



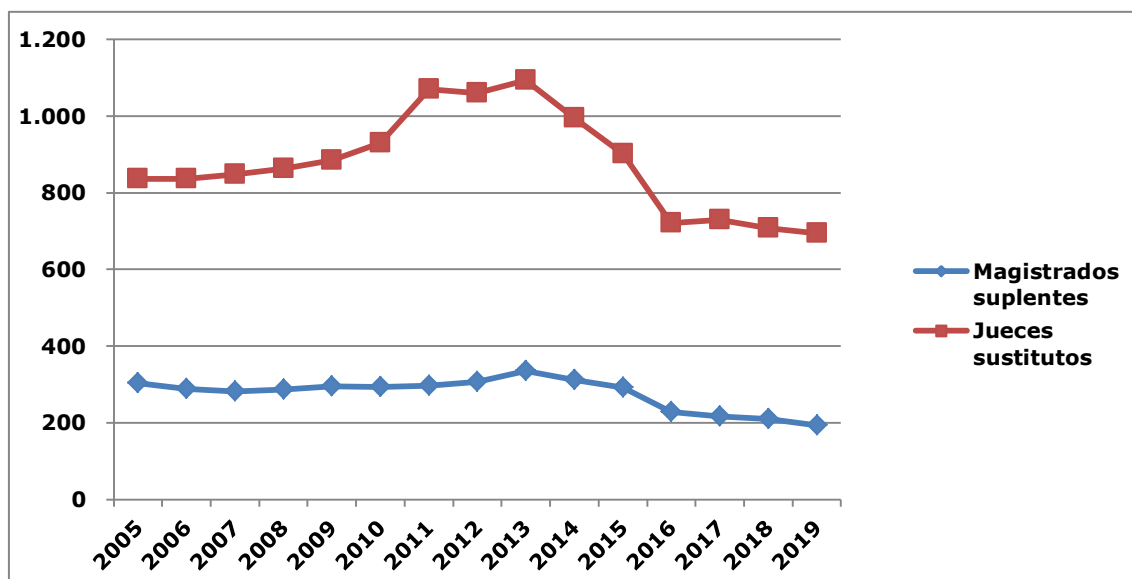
1. EVOLUCIÓN

Número de magistrados suplentes

| | 2005 | 2006 | 2007 | 2008 | 2009 | 2010 | 2011 | 2012 | 2013 | 2014 | 2015 | 2016 | 2017 | 2018 | 2019 |
|--------------------|------------|------------|------------|------------|------------|------------|------------|------------|------------|------------|------------|------------|------------|------------|------------|
| Órganos Centrales | 6 | 6 | 5 | 4 | 3 | 2 | 6 | 6 | 5 | 2 | 2 | 3 | 3 | 3 | 2 |
| Andalucía | 31 | 31 | 31 | 36 | 34 | 33 | 34 | 34 | 42 | 38 | 31 | 19 | 16 | 17 | 17 |
| Aragón | 7 | 6 | 6 | 6 | 6 | 7 | 7 | 8 | 8 | 9 | 9 | 6 | 6 | 6 | 6 |
| Asturias | 7 | 7 | 7 | 8 | 8 | 7 | 7 | 7 | 8 | 8 | 8 | 7 | 7 | 7 | 7 |
| Baleares | 6 | 7 | 8 | 8 | 10 | 11 | 13 | 14 | 15 | 13 | 12 | 5 | 7 | 7 | 5 |
| Canarias | 27 | 27 | 27 | 26 | 26 | 21 | 23 | 25 | 21 | 20 | 21 | 17 | 15 | 15 | 18 |
| Cantabria | 5 | 5 | 5 | 4 | 4 | 3 | 2 | 4 | 3 | 2 | 2 | 1 | 1 | 1 | 1 |
| Castilla y León | 34 | 30 | 30 | 25 | 27 | 24 | 25 | 27 | 30 | 31 | 30 | 22 | 23 | 21 | 18 |
| Castilla-La Mancha | 13 | 11 | 12 | 12 | 12 | 13 | 13 | 14 | 11 | 10 | 10 | 6 | 7 | 8 | 7 |
| Cataluña | 49 | 47 | 44 | 47 | 46 | 46 | 45 | 44 | 54 | 48 | 45 | 28 | 24 | 22 | 20 |
| C. Valenciana | 39 | 39 | 41 | 42 | 42 | 43 | 45 | 45 | 53 | 51 | 45 | 53 | 45 | 42 | 36 |
| Extremadura | 7 | 7 | 5 | 5 | 5 | 5 | 5 | 7 | 6 | 6 | 6 | 6 | 5 | 5 | 6 |
| Galicia | 17 | 15 | 17 | 17 | 19 | 23 | 23 | 22 | 24 | 24 | 24 | 19 | 21 | 20 | 18 |
| Madrid | 23 | 19 | 18 | 19 | 24 | 26 | 23 | 25 | 25 | 23 | 19 | 14 | 15 | 15 | 12 |
| Murcia | 7 | 7 | 6 | 7 | 7 | 7 | 5 | 8 | 8 | 8 | 8 | 4 | 4 | 4 | 4 |
| Navarra | 5 | 5 | 5 | 4 | 5 | 5 | 5 | 5 | 4 | 2 | 2 | 5 | 4 | 4 | 3 |
| País Vasco | 17 | 15 | 12 | 13 | 13 | 13 | 12 | 12 | 15 | 13 | 14 | 11 | 11 | 11 | 11 |
| Rioja | 4 | 4 | 3 | 4 | 4 | 4 | 4 | 5 | 4 | 4 | 4 | 2 | 2 | 2 | 2 |
| Total | 304 | 288 | 282 | 287 | 295 | 293 | 297 | 308 | 336 | 312 | 292 | 228 | 216 | 210 | 193 |

Número de jueces sustitutos

| | 2005 | 2006 | 2007 | 2008 | 2009 | 2010 | 2011 | 2012 | 2013 | 2014 | 2015 | 2016 | 2017 | 2018 | 2019 |
|--------------------|------------|------------|------------|------------|------------|------------|-------------|-------------|-------------|------------|------------|------------|------------|------------|------------|
| Órganos Centrales | 0 | 0 | 0 | 0 | 0 | 2 | 2 | 2 | 2 | 2 | 2 | 2 | 2 | 2 | 0 |
| Andalucía | 96 | 95 | 99 | 103 | 105 | 115 | 127 | 136 | 137 | 128 | 117 | 75 | 85 | 86 | 90 |
| Aragón | 25 | 29 | 30 | 31 | 31 | 31 | 28 | 30 | 27 | 25 | 24 | 18 | 18 | 18 | 17 |
| Asturias | 23 | 26 | 25 | 26 | 26 | 24 | 25 | 24 | 27 | 26 | 25 | 23 | 22 | 22 | 23 |
| Baleares | 16 | 19 | 19 | 18 | 20 | 31 | 31 | 35 | 34 | 28 | 26 | 21 | 20 | 19 | 22 |
| Canarias | 40 | 43 | 42 | 61 | 56 | 72 | 66 | 59 | 52 | 50 | 38 | 48 | 39 | 38 | 41 |
| Cantabria | 14 | 14 | 14 | 12 | 14 | 14 | 13 | 13 | 13 | 14 | 12 | 8 | 8 | 8 | 7 |
| Castilla y León | 75 | 70 | 65 | 73 | 71 | 78 | 75 | 75 | 86 | 80 | 73 | 42 | 56 | 52 | 50 |
| Castilla-La Mancha | 44 | 53 | 57 | 50 | 51 | 54 | 44 | 50 | 52 | 49 | 46 | 41 | 41 | 38 | 36 |
| Cataluña | 127 | 134 | 155 | 148 | 165 | 209 | 208 | 197 | 189 | 160 | 154 | 139 | 134 | 131 | 140 |
| C. Valenciana | 96 | 91 | 90 | 89 | 89 | 104 | 111 | 116 | 116 | 104 | 95 | 81 | 94 | 93 | 74 |
| Extremadura | 21 | 18 | 16 | 18 | 18 | 19 | 19 | 17 | 18 | 18 | 18 | 18 | 18 | 18 | 18 |
| Galicia | 72 | 69 | 68 | 62 | 67 | 84 | 89 | 77 | 103 | 98 | 89 | 49 | 51 | 49 | 52 |
| Madrid | 69 | 70 | 70 | 77 | 88 | 97 | 99 | 107 | 104 | 93 | 77 | 52 | 47 | 44 | 45 |
| Murcia | 20 | 21 | 22 | 24 | 25 | 28 | 30 | 29 | 30 | 28 | 25 | 19 | 20 | 20 | 20 |
| Navarra | 15 | 18 | 15 | 17 | 16 | 16 | 16 | 16 | 17 | 14 | 13 | 13 | 11 | 11 | 13 |
| País Vasco | 77 | 73 | 70 | 70 | 81 | 86 | 70 | 63 | 81 | 74 | 66 | 70 | 61 | 55 | 44 |
| Rioja | 6 | 5 | 6 | 6 | 6 | 6 | 7 | 7 | 6 | 4 | 1 | 2 | 3 | 3 | 3 |
| Total | 836 | 836 | 848 | 863 | 885 | 929 | 1070 | 1060 | 1094 | 995 | 901 | 721 | 730 | 707 | 695 |



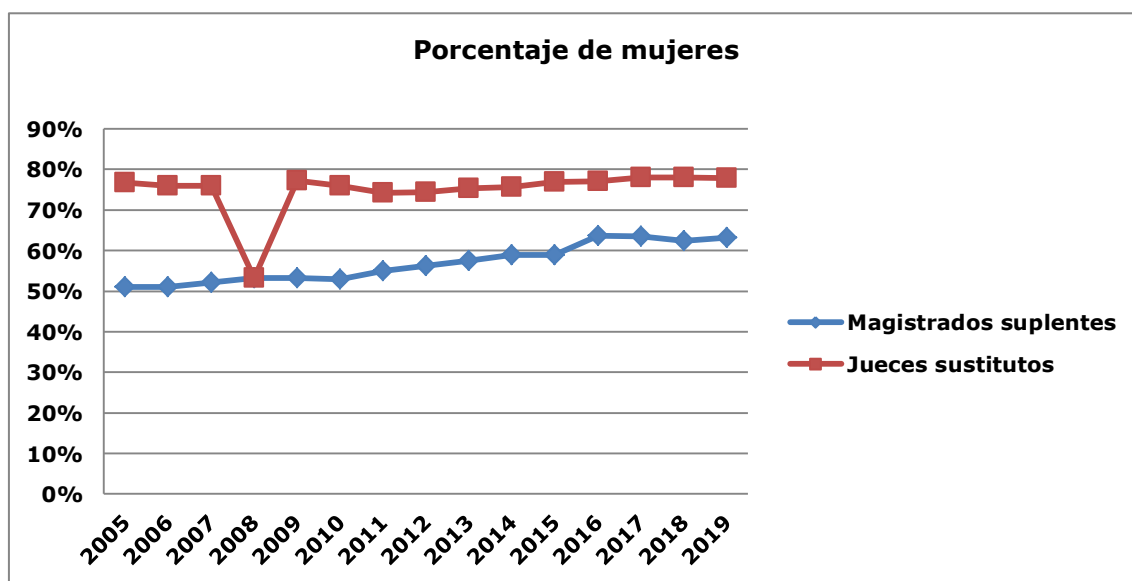
Porcentaje de mujeres entre los magistrados suplentes

| | 2005 | 2006 | 2007 | 2008 | 2009 | 2010 | 2011 | 2012 | 2013 | 2014 | 2015 | 2016 | 2017 | 2018 | 2019 |
|--------------------|-------|-------|-------|-------|-------|-------|-------|-------|--------|--------|--------|--------|--------|--------|--------|
| Órganos Centrales | 50,0% | 33,3% | 20,0% | 50,0% | 66,7% | 50,0% | 66,7% | 54,5% | 40,0% | 50,0% | 100,0% | 66,7% | 66,7% | 66,7% | 50,0% |
| Andalucía | 45,2% | 51,6% | 54,8% | 55,6% | 41,2% | 45,5% | 55,9% | 50,4% | 50,0% | 52,6% | 45,2% | 68,4% | 62,5% | 58,8% | 64,7% |
| Aragón | 14,3% | 16,7% | 33,3% | 33,3% | 33,3% | 42,9% | 42,9% | 39,0% | 37,5% | 33,3% | 33,3% | 33,3% | 33,3% | 33,3% | 33,3% |
| Asturias | 14,3% | 14,3% | 14,3% | 25,0% | 25,0% | 14,3% | 14,3% | 14,6% | 12,5% | 12,5% | 12,5% | 14,3% | 14,3% | 14,3% | 14,3% |
| Baleares | 16,7% | 28,6% | 37,5% | 37,5% | 50,0% | 54,5% | 61,5% | 58,8% | 60,0% | 69,2% | 66,7% | 60,0% | 71,4% | 71,4% | 80,0% |
| Canarias | 48,1% | 44,4% | 44,4% | 46,2% | 46,2% | 52,4% | 56,5% | 52,4% | 61,9% | 60,0% | 61,9% | 47,1% | 53,3% | 53,3% | 55,6% |
| Cantabria | 20,0% | 20,0% | 20,0% | 25,0% | 25,0% | 66,7% | 50,0% | 75,0% | 100,0% | 100,0% | 100,0% | 100,0% | 100,0% | 100,0% | 100,0% |
| Castilla y León | 50,0% | 56,7% | 63,3% | 60,0% | 59,3% | 58,3% | 60,0% | 52,1% | 56,7% | 58,1% | 56,7% | 59,1% | 60,9% | 57,1% | 44,4% |
| Castilla-La Mancha | 61,5% | 72,7% | 58,3% | 58,3% | 66,7% | 69,2% | 76,9% | 73,2% | 81,8% | 90,0% | 90,0% | 100,0% | 100,0% | 87,5% | 85,7% |
| Cataluña | 57,1% | 57,4% | 56,8% | 55,3% | 56,5% | 58,7% | 51,1% | 50,4% | 51,9% | 52,1% | 51,1% | 57,1% | 58,3% | 59,1% | 60,0% |
| C. Valenciana | 51,3% | 53,8% | 58,5% | 52,4% | 52,4% | 51,2% | 51,1% | 53,6% | 56,6% | 56,9% | 62,2% | 71,7% | 66,7% | 66,7% | 69,4% |
| Extremadura | 42,9% | 57,1% | 60,0% | 60,0% | 60,0% | 60,0% | 60,0% | 59,6% | 66,7% | 66,7% | 66,7% | 66,7% | 60,0% | 60,0% | 66,7% |
| Galicia | 52,9% | 40,0% | 41,2% | 41,2% | 42,1% | 43,5% | 43,5% | 45,9% | 54,2% | 58,3% | 58,3% | 63,2% | 66,7% | 65,0% | 77,8% |
| Madrid | 78,3% | 78,9% | 77,8% | 73,7% | 75,0% | 76,9% | 78,3% | 76,7% | 84,0% | 87,0% | 84,2% | 71,4% | 73,3% | 73,3% | 83,3% |
| Murcia | 42,9% | 42,9% | 33,3% | 42,9% | 42,9% | 42,9% | 20,0% | 37,8% | 50,0% | 50,0% | 50,0% | 50,0% | 50,0% | 50,0% | 50,0% |
| Navarra | 60,0% | 60,0% | 60,0% | 75,0% | 60,0% | 60,0% | 60,0% | 40,5% | 50,0% | 50,0% | 50,0% | 80,0% | 75,0% | 75,0% | 66,7% |
| País Vasco | 58,8% | 60,0% | 58,3% | 61,5% | 61,5% | 61,5% | 75,0% | 67,8% | 66,7% | 69,2% | 71,4% | 72,7% | 72,7% | 72,7% | 63,6% |
| Rioja | 50,0% | 50,0% | 66,7% | 75,0% | 75,0% | 75,0% | 75,0% | 63,6% | 75,0% | 75,0% | 75,0% | 100,0% | 100,0% | 100,0% | 100,0% |
| Total | 51,0% | 51,0% | 52,1% | 53,2% | 53,3% | 52,9% | 54,9% | 56,2% | 57,4% | 59,0% | 58,9% | 63,6% | 63,4% | 62,4% | 63,2% |



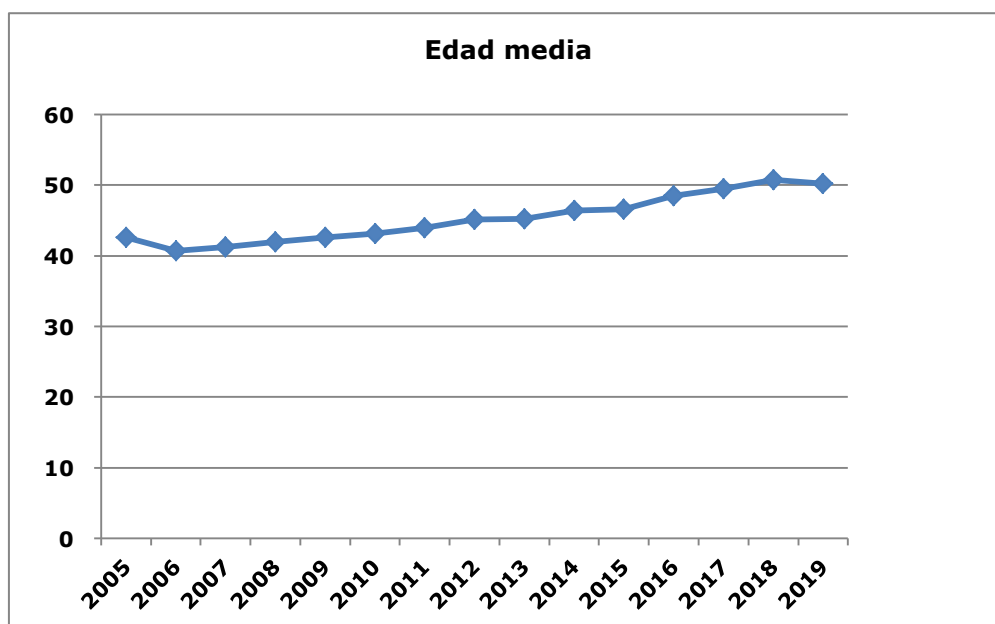
Porcentaje de mujeres entre los jueces sustitutos

| | 2005 | 2006 | 2007 | 2008 | 2009 | 2010 | 2011 | 2012 | 2013 | 2014 | 2015 | 2016 | 2017 | 2018 | 2019 |
|--------------------|-------|-------|-------|-------|-------|-------|-------|--------|--------|--------|--------|--------|--------|--------|--------|
| Órganos Centrales | 0,0% | 0,0% | 20,0% | 0,0% | 0,0% | 50,0% | 50,0% | 50,0% | 50,0% | 50,0% | 50,0% | 100,0% | 100,0% | 100,0% | 0,0% |
| Andalucía | 70,8% | 70,5% | 54,8% | 73,8% | 73,3% | 73,0% | 71,7% | 69,9% | 70,8% | 72,7% | 72,6% | 74,7% | 74,1% | 74,4% | 75,6% |
| Aragón | 68,0% | 69,0% | 33,3% | 77,4% | 77,4% | 71,0% | 71,4% | 70,0% | 74,1% | 72,0% | 75,0% | 88,9% | 83,3% | 83,3% | 76,5% |
| Asturias | 73,9% | 76,9% | 14,3% | 84,6% | 84,6% | 83,3% | 84,0% | 83,3% | 81,5% | 80,8% | 80,0% | 82,6% | 81,8% | 81,8% | 78,3% |
| Baleares | 81,3% | 84,2% | 37,5% | 77,8% | 75,0% | 61,3% | 58,1% | 60,0% | 61,8% | 64,3% | 65,4% | 76,2% | 75,0% | 78,9% | 72,7% |
| Canarias | 82,5% | 81,4% | 44,4% | 73,8% | 78,6% | 75,0% | 77,3% | 79,7% | 84,6% | 84,0% | 86,8% | 81,3% | 79,5% | 81,6% | 78,0% |
| Cantabria | 78,6% | 78,6% | 20,0% | 83,3% | 78,6% | 78,6% | 84,6% | 100,0% | 100,0% | 100,0% | 100,0% | 87,5% | 100,0% | 100,0% | 100,0% |
| Castilla y León | 76,0% | 74,3% | 63,3% | 82,2% | 85,9% | 79,5% | 82,7% | 85,3% | 82,6% | 82,5% | 82,2% | 81,0% | 82,1% | 80,8% | 78,0% |
| Castilla-La Mancha | 63,6% | 69,8% | 58,3% | 62,0% | 58,8% | 61,1% | 56,8% | 66,0% | 63,5% | 65,3% | 65,2% | 63,4% | 68,3% | 71,1% | 61,1% |
| Cataluña | 73,2% | 69,4% | 56,8% | 73,6% | 69,1% | 68,4% | 67,8% | 67,5% | 68,8% | 70,6% | 70,8% | 71,9% | 70,1% | 71,0% | 71,4% |
| C. Valenciana | 83,3% | 86,8% | 58,5% | 84,3% | 84,3% | 83,7% | 81,1% | 79,3% | 78,4% | 78,8% | 81,1% | 81,5% | 80,9% | 80,6% | 86,5% |
| Extremadura | 71,4% | 72,2% | 60,0% | 72,2% | 72,2% | 68,4% | 63,2% | 70,6% | 66,7% | 66,7% | 66,7% | 61,1% | 61,1% | 61,1% | 66,7% |
| Galicia | 73,6% | 75,4% | 41,2% | 75,8% | 74,6% | 73,8% | 77,5% | 79,2% | 78,6% | 77,6% | 77,5% | 83,7% | 82,4% | 85,7% | 86,5% |
| Madrid | 73,9% | 74,3% | 77,8% | 74,0% | 70,5% | 73,2% | 76,8% | 77,6% | 80,8% | 86,0% | 85,7% | 84,6% | 85,1% | 84,1% | 82,2% |
| Murcia | 95,0% | 90,5% | 33,3% | 91,7% | 92,0% | 92,9% | 93,3% | 93,1% | 90,0% | 89,3% | 88,0% | 89,5% | 95,0% | 95,0% | 95,0% |
| Navarra | 93,3% | 88,9% | 60,0% | 94,1% | 87,5% | 93,8% | 87,5% | 93,8% | 76,5% | 78,6% | 84,6% | 100,0% | 100,0% | 100,0% | 84,6% |
| País Vasco | 80,5% | 79,5% | 58,3% | 82,9% | 82,7% | 79,1% | 77,1% | 79,4% | 79,0% | 78,4% | 77,3% | 78,6% | 75,4% | 74,5% | 81,8% |
| Rioja | 66,7% | 80,0% | 66,7% | 66,7% | 66,7% | 66,7% | 71,4% | 71,4% | 66,7% | 75,0% | 100,0% | 50,0% | 33,3% | 33,3% | 66,7% |
| Total | 76,8% | 76,0% | 75,9% | 53,2% | 77,2% | 76,0% | 74,3% | 74,4% | 75,3% | 75,7% | 76,9% | 77,0% | 78,1% | 78,1% | 77,8% |



Edad media de los jueces sustitutos y magistrados suplentes

| | 2005 | 2006 | 2007 | 2008 | 2009 | 2010 | 2011 | 2012 | 2013 | 2014 | 2015 | 2016 | 2017 | 2018 | 2019 |
|--------------------|------|------|------|------|------|------|------|------|------|------|------|------|------|------|------|
| Órganos Centrales | 52,4 | 56,5 | 60,3 | 56,4 | 54,8 | 56,3 | 57,7 | 55,3 | 51,6 | 47,7 | 47,2 | 50 | 51 | 52 | 46,5 |
| Andalucía | 43,9 | 41,7 | 42 | 42,9 | 43,9 | 44,2 | 44,5 | 45,3 | 45,3 | 46,7 | 47,1 | 49,6 | 50,2 | 51,4 | 50,7 |
| Aragón | 42,1 | 38,6 | 40,5 | 41,6 | 41,7 | 43,4 | 44,4 | 45,4 | 45,3 | 46,2 | 46 | 48 | 48,9 | 49,9 | 47,7 |
| Asturias | 45,5 | 43,7 | 43,8 | 44,5 | 45,2 | 46,2 | 46,8 | 48,4 | 48,9 | 49,7 | 49,7 | 51,8 | 52,4 | 53,4 | 51 |
| Baleares | 41,2 | 39,3 | 39,6 | 41,5 | 41,1 | 41,2 | 42,5 | 42,3 | 42,8 | 44,4 | 44,1 | 47,9 | 49 | 50,1 | 49,6 |
| Canarias | 40,7 | 39,2 | 39,5 | 39,5 | 40,7 | 40,6 | 41,2 | 42,3 | 43,1 | 44,2 | 45,2 | 44,9 | 46,6 | 47,9 | 48,3 |
| Cantabria | 42 | 43,1 | 44 | 43,1 | 42,1 | 45,6 | 47,4 | 45,7 | 45,8 | 46,4 | 46 | 52,7 | 53,1 | 54,1 | 55,8 |
| Castilla y León | 41,1 | 39,9 | 41,2 | 41 | 40,9 | 42,4 | 42,8 | 44,0 | 43,8 | 44,9 | 45,4 | 46,8 | 49,1 | 50,4 | 52 |
| Castilla-La Mancha | 41,5 | 39,1 | 39,3 | 40,8 | 41,5 | 42,5 | 43,8 | 43,7 | 44,7 | 46,2 | 46,3 | 47,8 | 48,6 | 49,2 | 48,2 |
| Cataluña | 42,4 | 40,7 | 40,7 | 42 | 42,4 | 43,2 | 44,2 | 44,9 | 45,2 | 46,5 | 46,6 | 48,8 | 50 | 51,1 | 50,7 |
| C. Valenciana | 43,3 | 41,1 | 41,6 | 42,2 | 43,3 | 43,9 | 44,6 | 45,4 | 46,3 | 47,7 | 47,7 | 47,5 | 48,2 | 49,3 | 49,3 |
| Extremadura | 44,3 | 40,7 | 42,8 | 43,2 | 44,5 | 45,3 | 45,3 | 46,7 | 49,1 | 50,1 | 50,1 | 51,5 | 52,6 | 53,6 | 52,6 |
| Galicia | 41,4 | 38,9 | 39,8 | 41 | 41,5 | 41,5 | 42 | 43,3 | 42,9 | 44,1 | 44,3 | 47,8 | 48,1 | 49,6 | 49 |
| Madrid | 45 | 43,3 | 44,2 | 44,5 | 45 | 44,8 | 45,6 | 46,4 | 47,4 | 48,1 | 48,1 | 50,4 | 51,6 | 52,7 | 51,5 |
| Murcia | 42,2 | 40,3 | 40,8 | 41,2 | 42,2 | 43,5 | 44,3 | 45,4 | 46,5 | 47,6 | 47,9 | 49,7 | 49,9 | 50,9 | 50,2 |
| Navarra | 41,8 | 39,1 | 40,3 | 41 | 41,5 | 42,3 | 44,4 | 46,0 | 45,3 | 45,3 | 45,6 | 49,7 | 49,9 | 50,9 | 48,1 |
| País Vasco | 41,8 | 40,2 | 40,7 | 41,4 | 41,6 | 42,1 | 43,2 | 44,6 | 45,1 | 46,5 | 46,2 | 48,9 | 50,1 | 51,5 | 51,1 |
| Rioja | 42 | 39,6 | 40,6 | 42,2 | 42 | 43 | 43 | 44,0 | 46 | 47,5 | 47,7 | 49 | 49 | 50 | 51 |
| Total | 42,6 | 40,7 | 41,3 | 42 | 42,6 | 43,1 | 44 | 45,1 | 45,2 | 46,4 | 46,6 | 48,5 | 49,5 | 50,7 | 50,2 |



2. LA BOLSA DE JUECES SUSTITOS Y MAGISTRADOS SUPLENTE A 1 DE ENERO DE 2019

A 1 de enero de 2019 la bolsa de jueces sustitutos y magistrados suplentes tenía la siguiente composición desglosada por sexo:

| | Juez Sustituto | | | | Magistrado Suplente | | | |
|---------------------------|----------------|------------|------------|--------------|---------------------|-----------|------------|--------------|
| | M | V | Total | % M | M | V | Total | % M |
| Órganos Centrales | 0 | 0 | 0 | 0,0% | 1 | 1 | 2 | 50,0% |
| Andalucía | 68 | 22 | 90 | 75,6% | 11 | 6 | 17 | 64,7% |
| Aragón | 13 | 4 | 17 | 76,5% | 2 | 4 | 6 | 33,3% |
| Asturias | 18 | 5 | 23 | 78,3% | 1 | 6 | 7 | 14,3% |
| Baleares | 16 | 6 | 22 | 72,7% | 4 | 1 | 5 | 80,0% |
| Canarias | 32 | 9 | 41 | 78,0% | 10 | 8 | 18 | 55,6% |
| Cantabria | 7 | 0 | 7 | 100,0% | 1 | . | 1 | 100,0% |
| Castilla y León | 39 | 11 | 50 | 78,0% | 8 | 10 | 18 | 44,4% |
| Castilla-La Mancha | 22 | 14 | 36 | 61,1% | 6 | 1 | 7 | 85,7% |
| Cataluña | 100 | 40 | 140 | 71,4% | 12 | 8 | 20 | 60,0% |
| C. Valenciana | 64 | 10 | 74 | 86,5% | 25 | 11 | 36 | 69,4% |
| Extremadura | 12 | 6 | 18 | 66,7% | 4 | 2 | 6 | 66,7% |
| Galicia | 45 | 7 | 52 | 86,5% | 14 | 4 | 18 | 77,8% |
| Madrid | 37 | 8 | 45 | 82,2% | 10 | 2 | 12 | 83,3% |
| Murcia | 19 | 1 | 20 | 95,0% | 2 | 2 | 4 | 50,0% |
| Navarra | 11 | 2 | 13 | 84,6% | 2 | 1 | 3 | 66,7% |
| País Vasco | 36 | 8 | 44 | 81,8% | 7 | 4 | 11 | 63,6% |
| Rioja | 2 | 1 | 3 | 66,7% | 2 | 0 | 2 | 100,0% |
| Total | 541 | 154 | 695 | 77,8% | 122 | 71 | 193 | 63,2% |

Y desglosando por tipo de nombramiento:

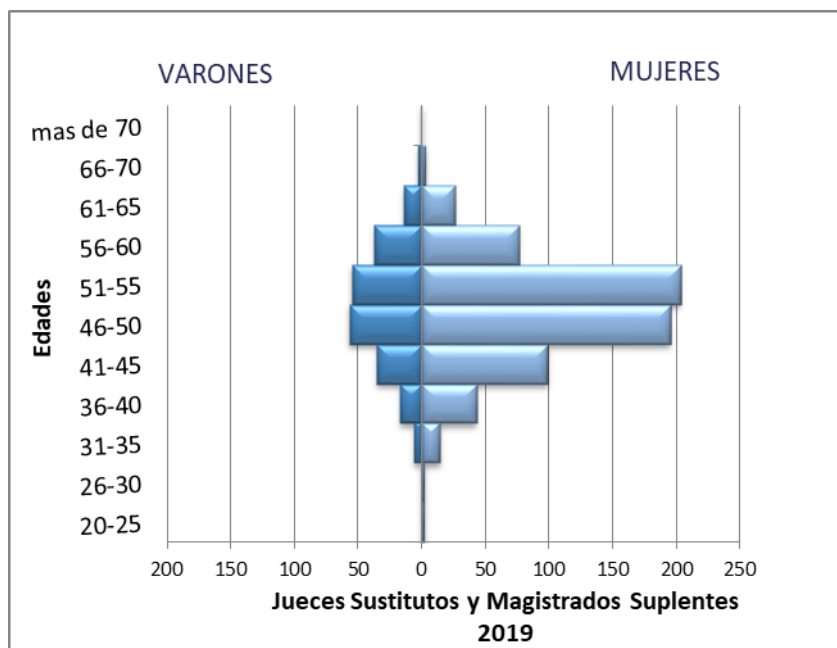
| | Tipo Nombramiento | | | | | | | |
|---------------------------|-------------------|------------|------------|--------------|---------------------|----------|----------|--------------|
| | Oferta Pública | | | | Trámite de Urgencia | | | |
| | M | V | Total | % M | M | V | Total | % M |
| Órganos Centrales | 1 | 1 | 2 | 50,0% | 0 | 0 | 0 | 0,0% |
| Andalucía | 79 | 27 | 106 | 74,5% | 0 | 1 | 1 | 0,0% |
| Aragón | 15 | 8 | 23 | 65,2% | 0 | 0 | 0 | 0,0% |
| Asturias | 19 | 11 | 30 | 63,3% | 0 | 0 | 0 | 0,0% |
| Baleares | 20 | 7 | 27 | 74,1% | 0 | 0 | 0 | 0,0% |
| Canarias | 42 | 17 | 59 | 71,2% | 0 | 0 | 0 | 0,0% |
| Cantabria | 8 | 0 | 8 | 100,0% | 0 | 0 | 0 | 0,0% |
| Castilla y León | 46 | 21 | 67 | 68,7% | 1 | 0 | 1 | 100,0% |
| Castilla-La Mancha | 28 | 15 | 43 | 65,1% | 0 | 0 | 0 | 0,0% |
| Cataluña | 112 | 48 | 160 | 70,0% | 0 | 0 | 0 | 0,0% |
| C. Valenciana | 89 | 21 | 110 | 80,9% | 0 | 0 | 0 | 0,0% |
| Extremadura | 16 | 8 | 24 | 66,7% | 0 | 0 | 0 | 0,0% |
| Galicia | 59 | 11 | 70 | 84,3% | 0 | 0 | 0 | 0,0% |
| Madrid | 47 | 10 | 57 | 82,5% | 0 | 0 | 0 | 0,0% |
| Murcia | 21 | 3 | 24 | 87,5% | 0 | 0 | 0 | 0,0% |
| Navarra | 13 | 3 | 16 | 81,3% | 0 | 0 | 0 | 0,0% |
| País Vasco | 41 | 11 | 52 | 78,8% | 2 | 1 | 3 | 66,7% |
| Rioja | 4 | 1 | 5 | 80,0% | 0 | 0 | 0 | 0,0% |
| Total | 660 | 223 | 883 | 74,7% | 3 | 2 | 5 | 60,0% |

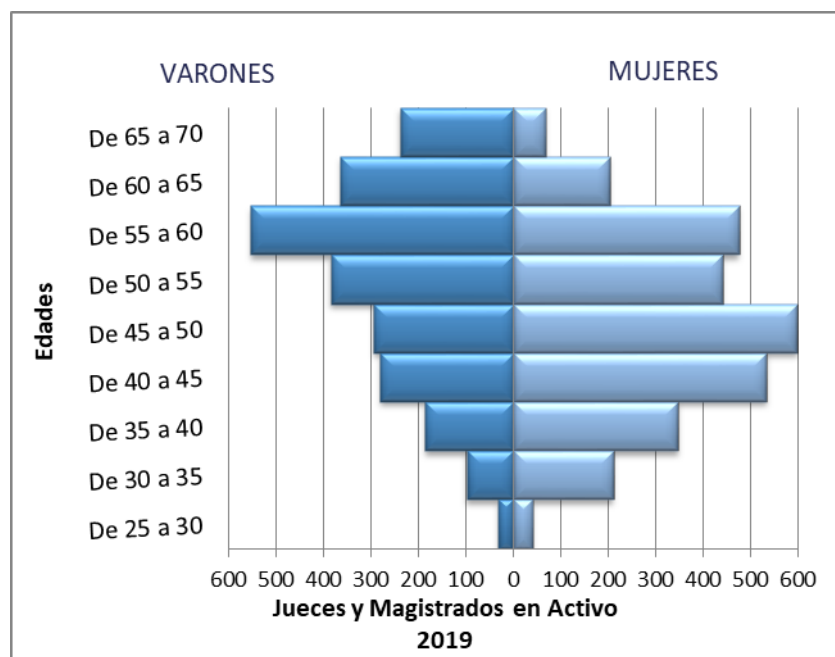


Por edad y Comunidad Autónoma

| | Número | | | % M | Edad Media | | |
|---------------------------|------------|------------|------------|--------------|------------|-------------|-------------|
| | M | V | Total | | M | V | Total |
| Órganos Centrales | 1 | 1 | 2 | 50,0% | 47,5 | 45,6 | 46,5 |
| Andalucía | 79 | 28 | 107 | 73,8% | 50,6 | 51,2 | 50,7 |
| Aragón | 15 | 8 | 23 | 65,2% | 48,1 | 47 | 47,7 |
| Asturias | 19 | 11 | 30 | 63,3% | 51,4 | 50,4 | 51 |
| Baleares | 20 | 7 | 27 | 74,1% | 50,4 | 47,4 | 49,6 |
| Canarias | 42 | 17 | 59 | 71,2% | 49,1 | 46,5 | 48,3 |
| Cantabria | 8 | 0 | 8 | 100,0% | 55,8 | 0 | 55,8 |
| Castilla y León | 47 | 21 | 68 | 69,1% | 50,4 | 55,6 | 52 |
| Castilla-La Mancha | 28 | 15 | 43 | 65,1% | 46,7 | 51,1 | 48,2 |
| Cataluña | 112 | 48 | 160 | 70,0% | 50,1 | 52 | 50,7 |
| C. Valenciana | 89 | 21 | 110 | 80,9% | 49,4 | 49,2 | 49,3 |
| Extremadura | 16 | 8 | 24 | 66,7% | 53,1 | 51,5 | 52,6 |
| Galicia | 59 | 11 | 70 | 84,3% | 49 | 49 | 49 |
| Madrid | 47 | 10 | 57 | 82,5% | 51,6 | 51,2 | 51,5 |
| Murcia | 21 | 3 | 24 | 87,5% | 49,7 | 53,3 | 50,2 |
| Navarra | 13 | 3 | 16 | 81,3% | 49,1 | 43,7 | 48,1 |
| País Vasco | 43 | 12 | 55 | 78,2% | 50,6 | 52,7 | 51,1 |
| Rioja | 4 | 1 | 5 | 80,0% | 50,7 | 52,3 | 51 |
| Total | 663 | 225 | 888 | 74,7% | 50 | 50,8 | 50,2 |

Si comparamos las pirámides de edad de los jueces sustitutos y magistrados suplentes con las de los jueces de carrera en situación de activo a 1 de enero de 2019 se observa que entre los sustitutos las mujeres predominan en todos los tramos de edad, mientras que entre los de carrera sólo en los tramos inferiores:





Número de jueces sustitutos y magistrados suplentes que no han actuado previamente a su incorporación a la bolsa clasificados por sexo

| | Mujer | | Varón | |
|--------------------|----------------|---------------------|----------------|---------------------|
| | Juez sustituto | Magistrado suplente | Juez sustituto | Magistrado suplente |
| Menos de 30 | 2 | 1 | 0 | 0 |
| De 31 a 35 | 1 | 6 | 0 | 3 |
| De 36 a 40 | 0 | 2 | 2 | 2 |
| De 41 a 45 | 5 | 6 | 3 | 6 |
| De 46 a 50 | 4 | 14 | 0 | 7 |
| De 51 a 55 | 5 | 7 | 1 | 4 |
| De 56 a 60 | 0 | 4 | 1 | 3 |
| De 61 a 65 | 0 | 4 | 0 | 1 |
| Más de 70 | 0 | 0 | 1 | 0 |
| TOTAL | 17 | 44 | 8 | 26 |



Número de jueces sustitutos y magistrados suplentes clasificados por categoría, sexo y tipo de órgano en el que han actuado al menos un año.

| | Mujer | | Varón | |
|--|----------------|---------------------|----------------|---------------------|
| | Juez sustituto | Magistrado suplente | Juez sustituto | Magistrado suplente |
| Audiencia Nacional | 0 | 1 | 0 | 1 |
| Tribunal Superior de Justicia | 1 | 14 | 0 | 9 |
| Audiencia provincial | 3 | 55 | 3 | 33 |
| Juzgado de primera instancia | 419 | 18 | 112 | 4 |
| Juzgado de lo Mercantil | 98 | 3 | 25 | 1 |
| Juzgado de primera instancia e instrucción | 449 | 20 | 131 | 5 |
| Juzgado de Instrucción | 398 | 19 | 105 | 4 |
| Jdo. de Violencia sobre la Mujer | 266 | 8 | 64 | 4 |
| Juzgado de lo Penal | 406 | 20 | 114 | 7 |
| Juzgado de Menores | 138 | 6 | 26 | 1 |
| Juzgado de Vigilancia Penitenciaria | 11 | 0 | 5 | 0 |
| Juzgado de lo Contencioso | 206 | 8 | 53 | 4 |
| Juzgado Central de lo Contencioso | 0 | 0 | 0 | 1 |
| Juzgado de lo Social | 325 | 10 | 80 | 3 |

Número de jueces sustitutos y magistrados suplentes que han actuado al menos un año en el tipo de órgano en el periodo.

| | 2001 a 2005 | 2006 a 2010 | 2001 a 2015 | 2016 | 2017 | 2018 |
|--|-------------|-------------|-------------|------|------|------|
| Audiencia Nacional | 0 | 0 | 0 | 1 | 1 | 2 |
| Tribunal Superior de Justicia | 6 | 3 | 4 | 15 | 12 | 12 |
| Audiencia provincial | 25 | 11 | 7 | 59 | 59 | 62 |
| Jdo. de primera instancia | 235 | 400 | 415 | 205 | 176 | 218 |
| Juzgado de lo Mercantil | 7 | 66 | 73 | 23 | 25 | 22 |
| Juzgado de primera instancia e instrucción | 310 | 470 | 484 | 402 | 364 | 388 |
| Juzgado de Instrucción | 235 | 369 | 353 | 102 | 88 | 103 |
| Jdo. de Violencia sobre la Mujer | 13 | 194 | 193 | 44 | 53 | 55 |
| Juzgado de lo Penal | 183 | 355 | 384 | 117 | 109 | 144 |
| Juzgado de Menores | 50 | 99 | 59 | 5 | 3 | 7 |
| Jdo. de Vigilancia Penitenciaria | 0 | 0 | 5 | 6 | 2 | 6 |
| Juzgado de lo Contencioso | 67 | 162 | 163 | 45 | 53 | 50 |
| Juzgado Central de lo Contencioso | 0 | 1 | 1 | 0 | 0 | 0 |
| Juzgado de lo Social | 143 | 258 | 280 | 126 | 130 | 131 |



Distribución de los jueces sustitutos y magistrados suplentes por sexo, tramo de edad, y tramo de número de años en los que han actuado en los órganos judiciales.

| | Edad | 0 años | 1 a 4 años | 5 a 9 años | 10 a 14 años | 15 a 16 años | Total |
|----------------|----------------------|------------|------------|------------|--------------|--------------|-------|
| Mujeres | Menos de 30 | 3 | 0 | 0 | 0 | 0 | 3 |
| | De 31 a 35 | 7 | 5 | 2 | 0 | 0 | 14 |
| | De 36 a 40 | 2 | 11 | 15 | 13 | 1 | 42 |
| | De 41 a 45 | 11 | 10 | 30 | 27 | 21 | 99 |
| | De 46 a 50 | 18 | 27 | 25 | 47 | 77 | 194 |
| | De 51 a 55 | 12 | 30 | 26 | 41 | 91 | 200 |
| | De 56 a 60 | 4 | 8 | 12 | 18 | 34 | 76 |
| | De 61 a 65 | 4 | 3 | 3 | 6 | 9 | 25 |
| | De 66 a 70 | 0 | 0 | 0 | 1 | 2 | 3 |
| | Total mujeres | 61 | 94 | 113 | 153 | 236 | 656 |
| Varones | De 31 a 35 | 3 | 3 | 0 | 0 | 0 | 6 |
| | De 36 a 40 | 4 | 2 | 9 | 2 | 0 | 17 |
| | De 41 a 45 | 9 | 6 | 7 | 9 | 3 | 34 |
| | De 46 a 50 | 7 | 12 | 9 | 9 | 20 | 57 |
| | De 51 a 55 | 5 | 13 | 8 | 11 | 16 | 53 |
| | De 56 a 60 | 4 | 10 | 10 | 6 | 7 | 37 |
| | De 61 a 65 | 1 | 2 | 4 | 4 | 3 | 14 |
| | De 66 a 70 | 1 | 1 | 0 | 2 | 0 | 4 |
| | Total varones | 34 | 49 | 47 | 43 | 49 | 222 |
| Total | 95 | 143 | 160 | 196 | 285 | 878 | |



Distribución de los jueces sustitutos y magistrados suplentes por sexo, tramo de edad, y tramo de número de sentencias dictadas.

| | | 0 | 1 a 100 | De 100 a 199 | De 200 a 499 | De 500 a 999 | De 1.000 a 1.999 | De 2.000 a 2.499 | De 2.500 a 4.999 | 5.000 o más |
|---------------|---------------|----|---------|--------------|--------------|--------------|------------------|------------------|------------------|-------------|
| Mujer | Menos de 30 | 3 | 0 | 0 | 0 | 0 | 0 | 0 | 0 | 0 |
| | De 31 a 35 | 7 | 2 | 1 | 1 | 2 | 1 | 0 | 0 | 0 |
| | De 36 a 40 | 2 | 7 | 2 | 5 | 4 | 16 | 0 | 6 | 0 |
| | De 41 a 45 | 11 | 6 | 2 | 3 | 15 | 31 | 11 | 20 | 0 |
| | De 46 a 50 | 18 | 19 | 4 | 12 | 11 | 42 | 22 | 66 | 0 |
| | De 51 a 55 | 12 | 15 | 5 | 14 | 16 | 39 | 22 | 72 | 5 |
| | De 56 a 60 | 4 | 6 | 3 | 2 | 5 | 16 | 12 | 28 | 0 |
| | De 61 a 65 | 4 | 1 | 1 | 2 | 1 | 6 | 1 | 8 | 1 |
| | De 66 a 70 | 0 | 0 | 0 | 0 | 0 | 1 | 0 | 2 | 0 |
| | Total mujeres | 61 | 56 | 18 | 39 | 54 | 152 | 68 | 202 | 6 |
| Varón | De 31 a 35 | 3 | 0 | 0 | 1 | 1 | 1 | 0 | 0 | 0 |
| | De 36 a 40 | 4 | 1 | 0 | 3 | 5 | 1 | 2 | 1 | 0 |
| | De 41 a 45 | 9 | 5 | 0 | 2 | 1 | 8 | 5 | 3 | 1 |
| | De 46 a 50 | 7 | 7 | 4 | 3 | 6 | 7 | 2 | 21 | 0 |
| | De 51 a 55 | 5 | 9 | 2 | 3 | 4 | 9 | 5 | 16 | 0 |
| | De 56 a 60 | 4 | 8 | 3 | 0 | 4 | 7 | 2 | 8 | 1 |
| | De 61 a 65 | 1 | 2 | 0 | 0 | 2 | 3 | 2 | 4 | 0 |
| | De 66 a 70 | 1 | 1 | 0 | 0 | 0 | 2 | 0 | 0 | 0 |
| Total hombres | 34 | 33 | 9 | 12 | 23 | 38 | 18 | 53 | 2 | |
| Total | | 95 | 89 | 27 | 51 | 77 | 190 | 87 | 255 | 8 |



3. SENTENCIAS DICTADAS POR LOS JUECES SUSTITUTOS Y MAGISTRADOS SUPLENTE

Para cada tipo de órgano judicial se presentan los números de sentencias dictadas por los jueces sustitutos o magistrados suplentes actuando en tareas de refuerzo o actuando en tareas de sustitución del titular del órgano; el total de sentencias dictadas en los órganos del tipo considerado, y el porcentaje que respecto al total representan las sentencias dictadas por los jueces sustitutos y magistrados suplentes.

Jurisdicción civil

Juzgados de primera instancia y de primera instancia e instrucción

| | 2001-2005 | 2006-2010 | 2011 | 2012 | 2013 | 2014 | 2015 | 2016 | 2017 | 2018 |
|----------------------------|-----------|-----------|--------|--------|--------|--------|--------|--------|--------|--------|
| Sustituto en refuerzo | 0 | 0 | 0 | 0 | 0 | 0 | 39 | 1.199 | 3.095 | 4.585 |
| Sustituto en titular | 31.103 | 18.569 | 4.173 | 3.806 | 2.025 | 1.133 | 1.281 | 323 | 723 | 742 |
| Total | 410.213 | 336.449 | 68.235 | 70.598 | 60.588 | 54.904 | 53.615 | 59.126 | 62.771 | 69.305 |
| % sentencias j. sustitutos | 7,6% | 5,5% | 6,1% | 5,4% | 3,3% | 2,1% | 2,5% | 2,6% | 6,1% | 7,7% |

Juzgados de violencia contra la mujer (sentencias civiles)

| | 2001-2005 | 2006-2010 | 2011 | 2012 | 2013 | 2014 | 2015 | 2016 | 2017 | 2018 |
|----------------------------|-----------|-----------|-------|-------|-------|-------|-------|-------|-------|-------|
| Sustituto en refuerzo | 5 | 609 | 22 | 59 | 61 | 67 | 55 | 78 | 39 | 54 |
| Sustituto en titular | 56 | 5.971 | 1.462 | 1.153 | 662 | 613 | 840 | 819 | 547 | 757 |
| Total | 447 | 33.149 | 8.345 | 8.592 | 8.929 | 9.103 | 8.922 | 8.656 | 8.778 | 9.066 |
| % sentencias j. sustitutos | 13,6% | 19,8% | 17,8% | 14,1% | 8,1% | 7,5% | 10,0% | 10,4% | 6,7% | 8,9% |

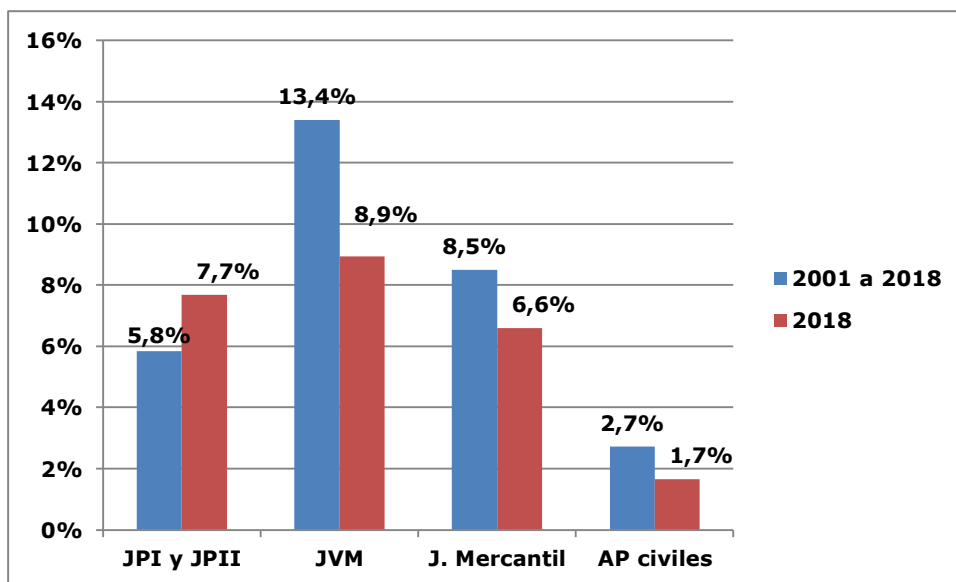
Juzgados de lo mercantil

| | 2001-2005 | 2006-2010 | 2011 | 2012 | 2013 | 2014 | 2015 | 2016 | 2017 | 2018 |
|----------------------------|-----------|-----------|--------|--------|--------|--------|--------|--------|--------|--------|
| Sustituto en refuerzo | 0 | 0 | 0 | 0 | 0 | 0 | 94 | 570 | 853 | 493 |
| Sustituto en titular | 18 | 5.842 | 2.626 | 3.675 | 1.559 | 650 | 1.451 | 1.558 | 748 | 1.122 |
| Total | 1.374 | 64.286 | 22.819 | 23.938 | 19.203 | 20.041 | 23.336 | 28.001 | 22.572 | 24.496 |
| % sentencias j. sustitutos | 1,3% | 9,1% | 11,5% | 15,4% | 8,1% | 3,2% | 6,6% | 7,6% | 7,1% | 6,6% |

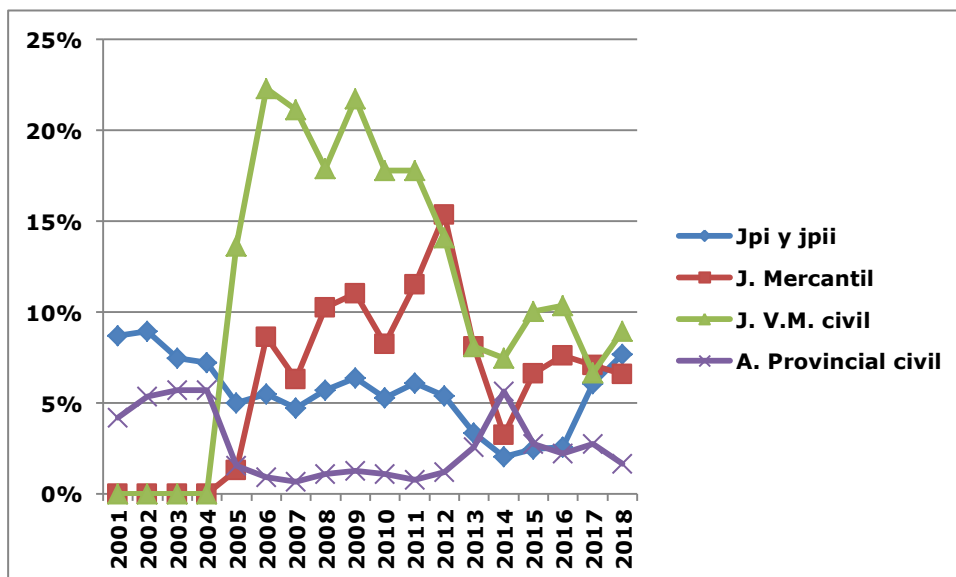


Audiencias provinciales. Sentencias civiles

| | 2001-2005 | 2006-2010 | 2011 | 2012 | 2013 | 2014 | 2015 | 2016 | 2017 | 2018 |
|----------------------------|-----------|-----------|--------|--------|--------|--------|--------|--------|--------|--------|
| Suplente en refuerzo | 18.741 | 3.424 | 526 | 848 | 1.564 | 3.100 | 1.267 | 334 | 459 | 200 |
| Suplente en titular | 0 | 0 | 0 | 0 | 0 | 0 | 211 | 985 | 1.276 | 951 |
| Total | 410.213 | 336.449 | 68.235 | 70.598 | 60.588 | 54.904 | 53.615 | 59.126 | 62.771 | 69.305 |
| % sentencias j. sustitutos | 4,6% | 1,0% | 0,8% | 1,2% | 2,6% | 5,6% | 2,8% | 2,2% | 2,8% | 1,7% |



Porcentaje de sentencias dictadas por sustitutos en los órganos de la jurisdicción civil



Jurisdicción penal

Juzgados de instrucción y de primera instancia e instrucción

| | 2001-2005 | 2006-2010 | 2011 | 2012 | 2013 | 2014 | 2015 | 2016 | 2017 | 2018 |
|----------------------------|-----------|-----------|---------|---------|---------|---------|---------|---------|---------|---------|
| Sustituto en refuerzo | 0 | 0 | 0 | 0 | 0 | 0 | 117 | 1.260 | 1.440 | 1.837 |
| Sustituto en titular | 161.460 | 346.715 | 75.695 | 62.632 | 30.792 | 26.368 | 34.026 | 30.899 | 26.584 | 25.376 |
| Total | 2043625 | 2115887 | 457.006 | 454.792 | 435.142 | 421.287 | 369.872 | 308.173 | 308.453 | 309.422 |
| % sentencias j. sustitutos | 7,9% | 16,4% | 16,6% | 13,8% | 7,1% | 6,3% | 9,2% | 10,4% | 9,1% | 8,8% |

Juzgados de violencia contra la mujer (sentencias penales)

| | 2001-2005 | 2006-2010 | 2011 | 2012 | 2013 | 2014 | 2015 | 2016 | 2017 | 2018 |
|----------------------------|-----------|-----------|--------|--------|--------|--------|--------|--------|--------|--------|
| Sustituto en refuerzo | 292 | 1.416 | 79 | 268 | 179 | 155 | 98 | 74 | 34 | 35 |
| Sustituto en titular | 1.544 | 21.175 | 4.083 | 3.231 | 1.528 | 1.589 | 1.957 | 2.442 | 1.939 | 2.246 |
| Total | 10.094 | 98.453 | 18.893 | 18.936 | 17.961 | 18.860 | 18.821 | 19.239 | 19.891 | 20.963 |
| % sentencias j. sustitutos | 18,2% | 22,9% | 22,0% | 18,5% | 9,5% | 9,2% | 10,9% | 13,1% | 9,9% | 10,9% |

Juzgados de lo penal

| | 2001-2005 | 2006-2010 | 2011 | 2012 | 2013 | 2014 | 2015 | 2016 | 2017 | 2018 |
|----------------------------|-----------|-----------|---------|---------|---------|---------|---------|---------|---------|---------|
| Sustituto en refuerzo | 0 | 0 | 0 | 0 | 0 | 0 | 32 | 203 | 733 | 860 |
| Sustituto en titular | 39.033 | 106.956 | 30.204 | 25.208 | 10.425 | 10.396 | 13.662 | 10.166 | 10.083 | 10.119 |
| Total | 638.026 | 707.737 | 162.578 | 168.340 | 164.637 | 166.024 | 166.535 | 164.235 | 162.546 | 157.919 |
| % sentencias j. sustitutos | 6,1% | 15,1% | 18,6% | 15,0% | 6,3% | 6,3% | 8,2% | 6,3% | 6,7% | 7,0% |

Juzgados de menores

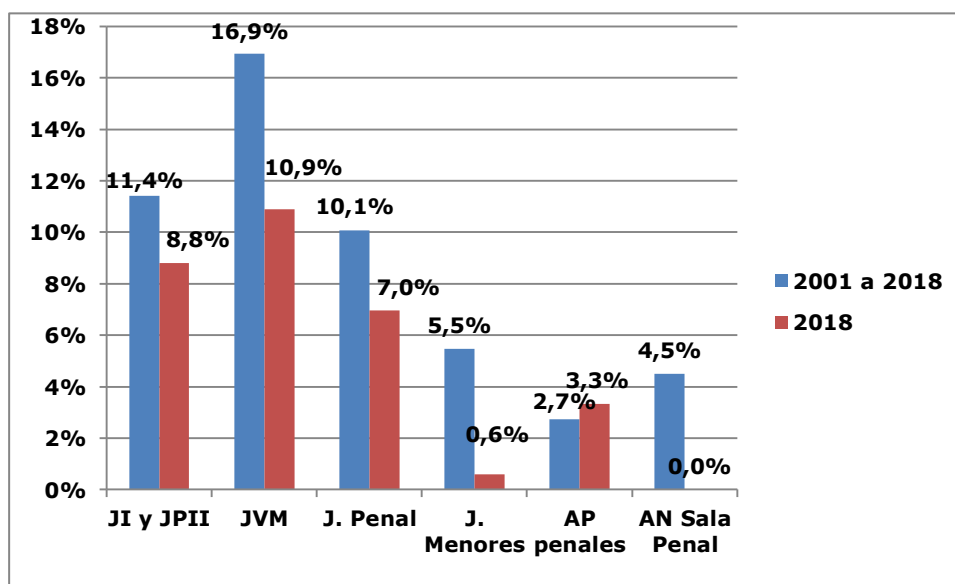
| | 2001-2005 | 2006-2010 | 2011 | 2012 | 2013 | 2014 | 2015 | 2016 | 2017 | 2018 |
|----------------------------|-----------|-----------|--------|--------|--------|--------|--------|--------|--------|--------|
| Sustituto en refuerzo | 0 | 0 | 0 | 0 | 0 | 0 | 0 | 0 | 0 | 0 |
| Sustituto en titular | 6.634 | 7.693 | 1.422 | 773 | 403 | 464 | 558 | 56 | 155 | 102 |
| Total | 79.220 | 108.641 | 21.448 | 19.889 | 18.852 | 18.379 | 16.939 | 16.061 | 17.041 | 16.951 |
| % sentencias j. sustitutos | 8,4% | 7,1% | 6,6% | 3,9% | 2,1% | 2,5% | 3,3% | 0,3% | 0,9% | 0,6% |

Secciones penales de las audiencias provinciales

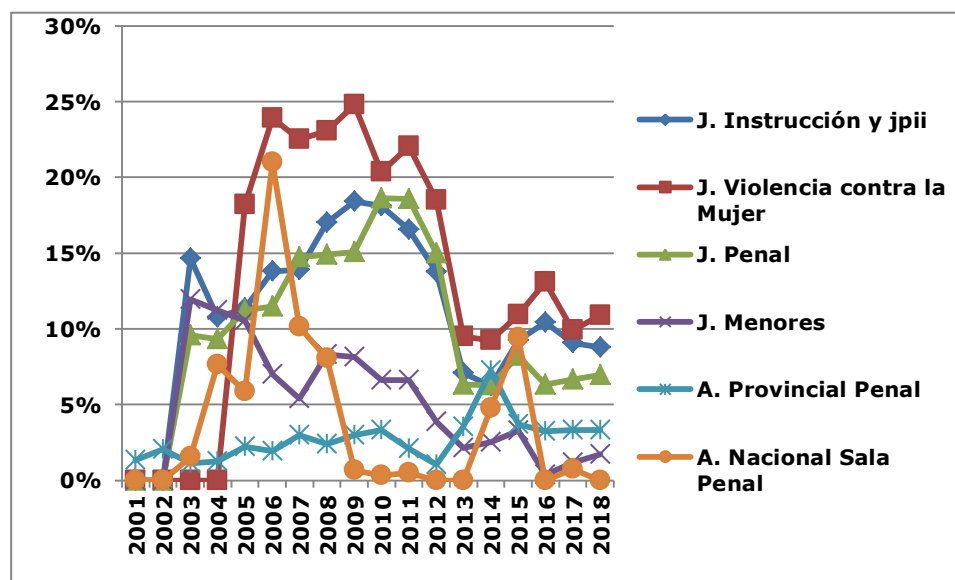
| | 2001-2005 | 2006-2010 | 2011 | 2012 | 2013 | 2014 | 2015 | 2016 | 2017 | 2018 |
|----------------------------|-----------|-----------|--------|--------|--------|--------|--------|--------|--------|--------|
| Suplente en refuerzo | 5.569 | 9.967 | 1.600 | 819 | 2.720 | 5.486 | 2.355 | 541 | 570 | 241 |
| Suplente en titular | 0 | 0 | 0 | 0 | 0 | 0 | 285 | 1.564 | 1.579 | 1.863 |
| Total | 347.731 | 363.652 | 75.669 | 77.858 | 76.879 | 75.436 | 71.566 | 65.016 | 64.840 | 63.204 |
| % sentencias j. sustitutos | 1,6% | 2,7% | 2,1% | 1,1% | 3,5% | 7,3% | 3,7% | 3,2% | 3,3% | 3,3% |

Sala Penal de la Audiencia Nacional

| | 2001-2005 | 2006-2010 | 2011 | 2012 | 2013 | 2014 | 2015 | 2016 | 2017 | 2018 |
|----------------------------|-----------|-----------|------|------|------|------|------|------|------|------|
| Suplente en refuerzo | 32 | 113 | 1 | 0 | 0 | 8 | 17 | 0 | 1 | 0 |
| Suplente en titular | 0 | 0 | 0 | 0 | 0 | 0 | 0 | 0 | 0 | 0 |
| Total | 998 | 1.436 | 201 | 220 | 172 | 168 | 181 | 162 | 134 | 159 |
| % sentencias j. sustitutos | 3,2% | 7,9% | 0,5% | 0,0% | 0,0% | 4,8% | 9,4% | 0,0% | 0,7% | 0,0% |



Porcentaje de sentencias dictadas por sustitutos en los órganos de la jurisdicción penal



Jurisdicción contencioso-administrativa

Juzgados de lo contencioso

| | 2001-2005 | 2006-2010 | 2011 | 2012 | 2013 | 2014 | 2015 | 2016 | 2017 | 2018 |
|----------------------------|-----------|-----------|---------|--------|--------|--------|--------|--------|--------|--------|
| Sustituto en refuerzo | 0 | 0 | 0 | 0 | 0 | 0 | 43 | 378 | 118 | 753 |
| Sustituto en titular | 15.220 | 58.894 | 17.249 | 18.684 | 5.915 | 6.476 | 5.536 | 3.667 | 4.296 | 4.034 |
| Total | 247.839 | 420.152 | 100.456 | 97.749 | 87.327 | 86.050 | 86.517 | 82.043 | 75.158 | 74.512 |
| % sentencias j. sustitutos | 6,1% | 14,0% | 17,2% | 19,1% | 6,8% | 7,5% | 6,4% | 4,9% | 5,9% | 6,4% |

Juzgados centrales de lo contencioso

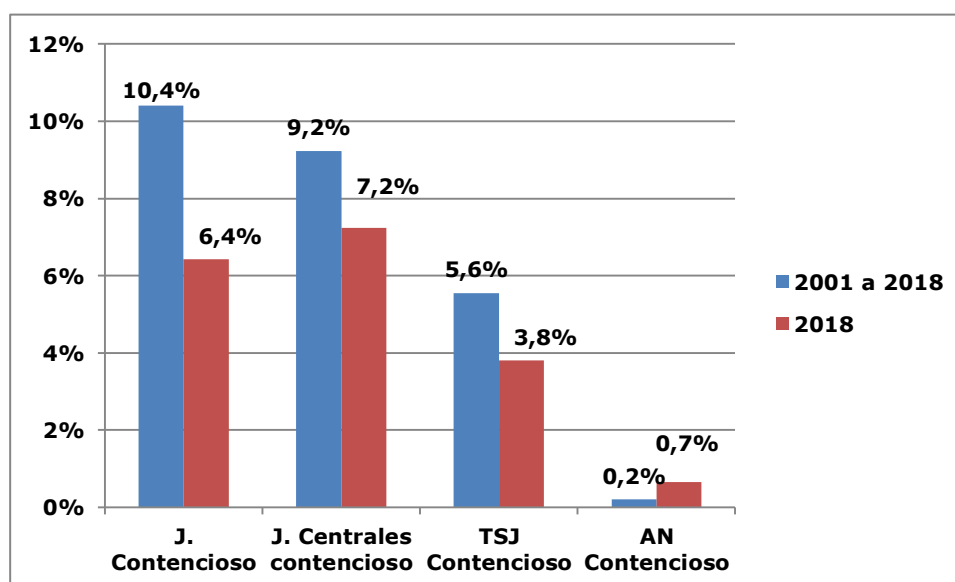
| | 2001-2005 | 2006-2010 | 2011 | 2012 | 2013 | 2014 | 2015 | 2016 | 2017 | 2018 |
|----------------------------|-----------|-----------|-------|-------|-------|-------|-------|-------|-------|-------|
| Sustituto en refuerzo | 0 | 0 | 805 | 369 | 425 | 269 | 0 | 0 | 0 | 100 |
| Sustituto en titular | 70 | 118 | 755 | 760 | 641 | 390 | 262 | 0 | 1 | 37 |
| Total | 12.645 | 17.398 | 5.088 | 3.908 | 4.126 | 3.165 | 2.150 | 1.967 | 1.848 | 1.894 |
| % sentencias j. sustitutos | 0,6% | 0,7% | 30,7% | 28,9% | 25,8% | 20,8% | 12,2% | 0,0% | 0,1% | 7,2% |

Salas de lo contencioso de los TSJ

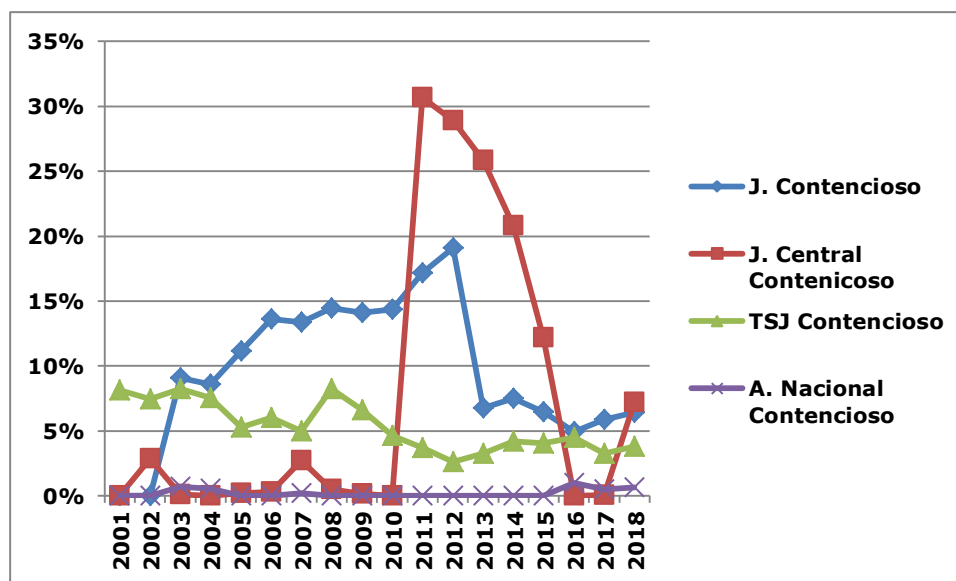
| | 2001-2005 | 2006-2010 | 2011 | 2012 | 2013 | 2014 | 2015 | 2016 | 2017 | 2018 |
|----------------------------|-----------|-----------|--------|--------|--------|--------|--------|--------|--------|--------|
| Suplente en refuerzo | 24.830 | 21.670 | 2.433 | 1.655 | 1.984 | 2.374 | 1.693 | 583 | 392 | 827 |
| Suplente en titular | 0 | 0 | 0 | 0 | 0 | 0 | 316 | 1.526 | 1.093 | 818 |
| Total | 337.012 | 352.207 | 65.709 | 62.797 | 60.955 | 56.295 | 49.646 | 47.076 | 45.350 | 43.203 |
| % sentencias j. sustitutos | 7,4% | 6,2% | 3,7% | 2,6% | 3,3% | 4,2% | 4,0% | 4,5% | 3,3% | 3,8% |

Sala de lo contencioso de la Audiencia Nacional

| | 2001-2005 | 2006-2010 | 2011 | 2012 | 2013 | 2014 | 2015 | 2016 | 2017 | 2018 |
|----------------------------|-----------|-----------|-------|-------|-------|-------|-------|-------|-------|-------|
| Suplente en refuerzo | 107 | 13 | 0 | 0 | 0 | 0 | 0 | 0 | 26 | 0 |
| Suplente en titular | 0 | 0 | 0 | 0 | 0 | 0 | 0 | 47 | 0 | 33 |
| Total | 40.787 | 29.519 | 5.596 | 5.221 | 5.414 | 5.024 | 4.485 | 4.689 | 5.253 | 5.065 |
| % sentencias j. sustitutos | 0,3% | 0,0% | 0,0% | 0,0% | 0,0% | 0,0% | 0,0% | 1,0% | 0,5% | 0,7% |



Porcentaje de sentencias dictadas por sustitutos en los órganos de la jurisdicción contencioso-administrativa



Jurisdicción social

Juzgados de lo social

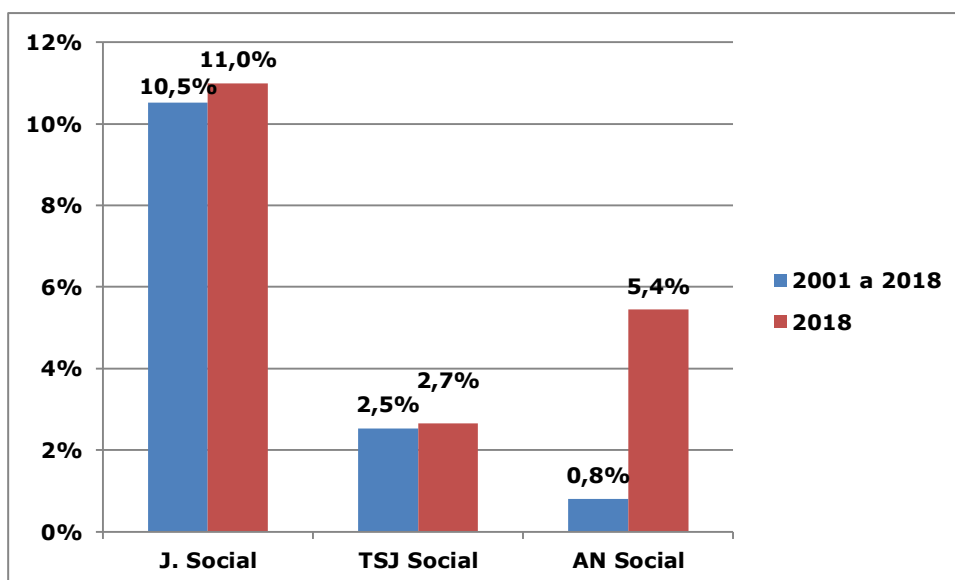
| | 2001 - 2005 | 2006 - 2010 | 2011 | 2012 | 2013 | 2014 | 2015 | 2016 | 2017 | 2018 |
|----------------------------|-------------|-------------|---------|---------|---------|---------|---------|---------|---------|---------|
| Sustituto en refuerzo | 0 | 0 | 0 | 0 | 0 | 0 | 1.067 | 3.222 | 2.178 | 2.578 |
| Sustituto en titular | 56.485 | 108.118 | 31.492 | 32.155 | 13.956 | 12.731 | 13.014 | 12.635 | 11.345 | 14.310 |
| Total | 796.982 | 860.706 | 180.599 | 179.811 | 168.590 | 168.339 | 169.009 | 160.879 | 156.409 | 153.574 |
| % sentencias j. sustitutos | 7,1% | 12,6% | 17,4% | 17,9% | 8,3% | 7,6% | 8,3% | 9,9% | 8,6% | 11,0% |

Salas de lo social de los TSJ

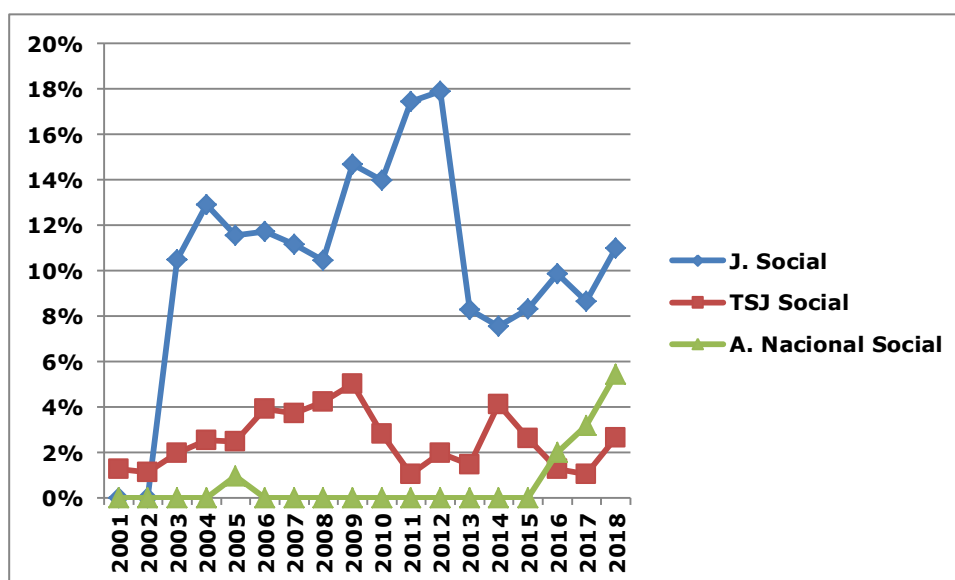
| | 2001-2005 | 2006-2010 | 2011 | 2012 | 2013 | 2014 | 2015 | 2016 | 2017 | 2018 |
|----------------------------|-----------|-----------|--------|--------|--------|--------|--------|--------|--------|--------|
| Suplente en refuerzo | 5.555 | 11.020 | 538 | 1.042 | 702 | 2.046 | 1.106 | 0 | 27 | 0 |
| Suplente en titular | 0 | 0 | 0 | 0 | 0 | 0 | 172 | 640 | 501 | 1.297 |
| Total | 295.167 | 279.149 | 51.599 | 52.803 | 47.417 | 49.566 | 48.607 | 49.946 | 50.458 | 48.721 |
| % sentencias j. sustitutos | 1,9% | 3,9% | 1,0% | 2,0% | 1,5% | 4,1% | 2,6% | 1,3% | 1,0% | 2,7% |

Sala de lo social de la Audiencia Nacional

| | 2001-2005 | 2006-2010 | 2011 | 2012 | 2013 | 2014 | 2015 | 2016 | 2017 | 2018 |
|----------------------------|-----------|-----------|------|------|------|------|------|------|------|------|
| Suplente en refuerzo | 1 | 0 | 0 | 0 | 0 | 0 | 0 | 0 | 0 | 0 |
| Suplente en titular | 0 | 0 | 0 | 0 | 0 | 0 | 0 | 4 | 6 | 11 |
| Total | 526 | 606 | 182 | 174 | 237 | 202 | 223 | 200 | 188 | 202 |
| % sentencias j. sustitutos | 0,2% | 0,0% | 0,0% | 0,0% | 0,0% | 0,0% | 0,0% | 2,0% | 3,2% | 5,4% |



Porcentaje de sentencias dictadas por sustitutos en los órganos de la jurisdicción social



Las bolsas de jueces sustitutos y magistrados suplentes alcanzaron su máximo número de componentes en 2013 y desde entonces vienen disminuyendo.

Las mujeres son mayoritarias entre los magistrados suplentes y los jueces sustitutos, superando el 60% entre los magistrados suplentes y acercándose al 80% entre los jueces sustitutos.

Entre los componentes de la bolsa a 1 de enero de 2019, sólo el 3,1% de las mujeres y el 5,2% de los hombres entre los jueces sustitutos, y el 36,1% de las mujeres y el 36,6% de los hombres entre los magistrados suplentes, no tenían experiencia previa dictando sentencias.

En el total de la bolsa a 1 de enero de 2019, 429 mujeres y 111 hombres tenían más de 1.000 sentencias dictadas.

